



Паспорт. Руководство по эксплуатации

Назначение изделия

USB розетка с 2-мя горизонтально расположенными USB-разъёмами типа A позволяет заряжать несколько устройств одновременно. Не требуются никакие дополнительные адаптеры и удлинители для мобильных устройств. Используется внутри жилых, общественных и промышленных помещений.

Основные технические характеристики

Количество гнезд	2
Номинальный ток	2,1 А
Напряжение (выходное)	5 В
Напряжение входное	~110–240 В
Номинальная частота	50/60 Гц
Сечение подключаемого провода	0,75–2,5 мм ²
Степень защиты	IP20
Материал изготовления	поликарбонат
Цвета	белый, бежевый, черный, коричневый, серый
Габариты	см. ниже
Температура хранения	-5 °С ... +50 °С

2

Условия безопасной установки и эксплуатации

ВНИМАНИЕ!

Все работы, включая монтаж, эксплуатацию и техническое обслуживание изделия должны производиться квалифицированными электриками, прошедшими инструктаж по технике безопасности и имеющими квалификационную группу по электробезопасности не ниже III для электроустановок до 1000 В.

Неправильная установка и использование могут повлечь риск поражения электрическим током или пожара.

При монтаже, эксплуатации и техническом обслуживании электроустановки должны быть соблюдены требования ГОСТ Р 53246-2008, «Правил по охране труда при эксплуатации электроустановок», СНиП III-4-80 «Техника безопасности в строительстве», ГОСТ 12.2.007.0-75, «Правил устройства электроустановок» и других действующих норм и правил.

Все работы проводить только при полном снятии напряжения со всех токоведущих частей, находящихся в зоне работ.

4

Условия хранения и транспортировки устройства

Транспортировка изделия допускается в заводской упаковке изготовителя любым видом крытого транспорта, обеспечивающим сохранность упакованной продукции от механических повреждений, загрязнений и влаги.

Хранение изделия допускается лишь в упаковке изготовителя, в помещениях с естественной вентиляцией при температуре окружающей среды от -5 до +50 °С.

Утилизация

После окончания срока службы USB розетки подлежат демонтажу и утилизации. Демонтаж и утилизация не требуют специальных инструментов. Данные изделия не содержат материалов повышенной опасности для экологии и человека, специальных мер по безопасности при демонтаже и утилизации не требуется.

Утилизация производится в соответствии с требованиями местного законодательства.

Соответствие стандартам и сертификация

Изделие соответствует требованиям ТР ТС 004/2011

Изделие сертифицировано в системе сертификации ТР ТС и имеет действующий сертификат соответствия № ЕАЭС RU С-СН.АЖ49.В.01699/22



Гарантийный талон

Розетка USB двойная Rotondo с подсветкой

дата выпуска _____

прошла приемо-сдаточные испытания и признана годной к эксплуатации

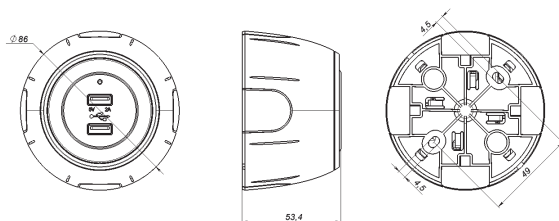
Штамп ОТК _____

Дата продажи _____

Место печати продавца _____

12

Установочные размеры USB розетки



Артикулы для заказа USB розетки:

Наименование	Условное обозначение	Характеристики	Кол-во в упак.	Цвет	Артикулы
Розетка USB		IP20	1	белый	3E10351200
			1	бежевый	3E10351201
			1	серый	3E10351202
			1	коричневый	3E10351215
			1	чёрный	3E10351203

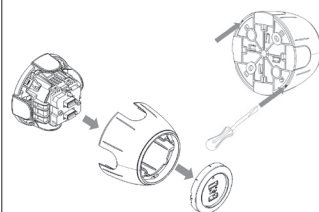
3

Установка изделия

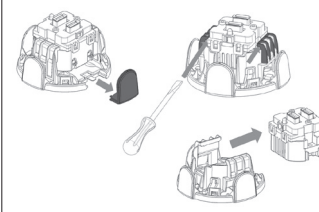
ПЕРЕД НАЧАЛОМ МОНТАЖА

выполнить все необходимые технические мероприятия, обеспечивающие безопасность работ, в соответствии с действующими нормами и правилами.

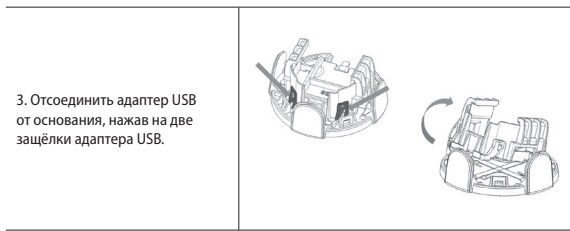
1. Открыть USB розетку, поддев купол корпуса в пазы отверткой с плоским шлицем. Снять лицевую панель и купол корпуса (прижат лицевой панелью), потянув одной рукой купол корпуса, а другой рукой придерживая основание за заглушки.



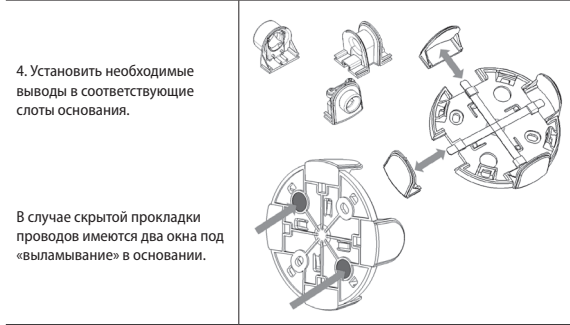
2. Снять заглушку, находящуюся напротив клемм механизма USB. Открыть две защелки отверткой с плоским шлицем. Извлечь механизм USB из слота адаптера.



5



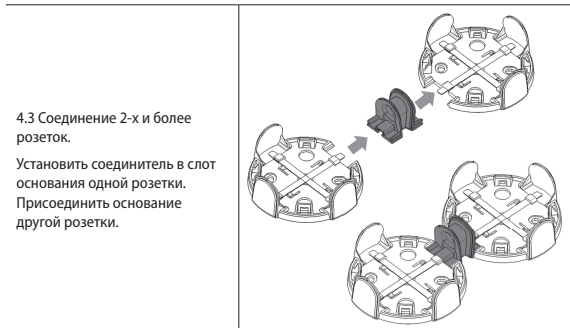
3. Отсоединить адаптер USB от основания, нажав на две защёлки адаптера USB.



4. Установить необходимые выводы в соответствующие слоты основания.

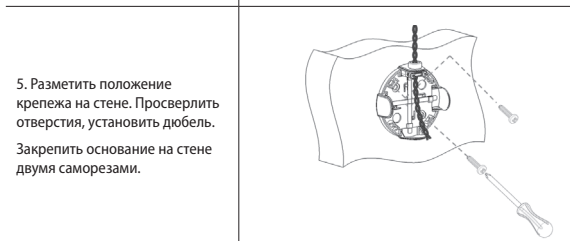
В случае скрытой прокладки проводов имеются два окна под «выламывание» в основании.

6



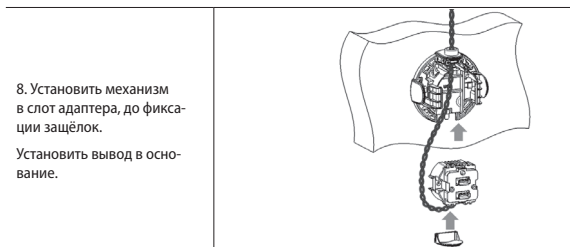
4.3 Соединение 2-х и более розеток.

Установить соединитель в слот основания одной розетки. Присоединить основание другой розетки.



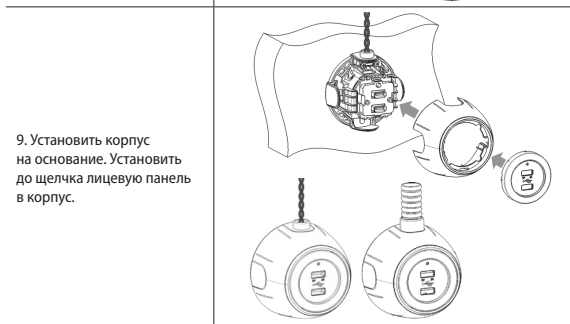
5. Разметить положение крепежа на стене. Просверлить отверстия, установить дюбель. Закрепить основание на стене двумя саморезами.

8



8. Установить механизм в слот адаптера, до фиксации защёлок.

Установить вывод в основание.



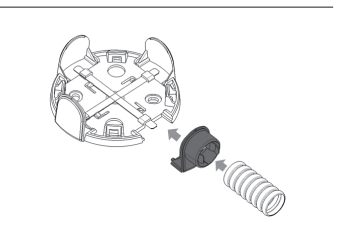
9. Установить корпус на основание. Установить до щелчка лицевую панель в корпус.

10

4.1 Ввод трубы.

Вставить вывод для трубы в требуемый слот основания.

Вставить трубу в вывод, предварительно сняв заусенцы на торце трубы. Земляющие контакты вывода должны плотно прилегать к внутренним стенкам трубы для обеспечения качественного электрического контакта.

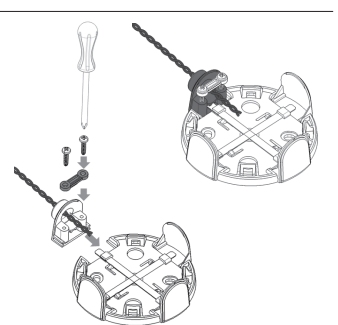


4.2 Ввод кабеля.

Вставить вывод для кабеля в требуемый слот основания.

Завести внутрь необходимую длину кабеля через отверстие вывода.

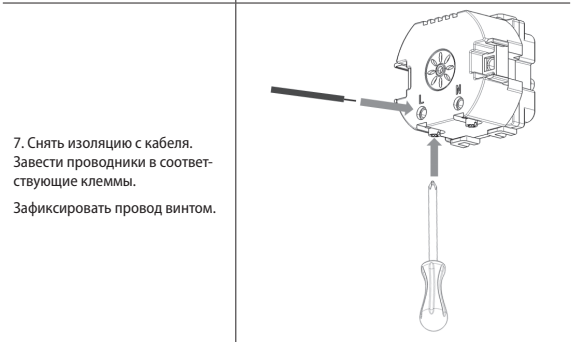
Зафиксировать кабель прижимной планкой.



7



6. Установить адаптер на основание. Для это заправить нижние выступы адаптера, в проушины основания. Довернуть до момента фиксации двух верхних защёлок.



7. Снять изоляцию с кабеля. Завести проводники в соответствующие клеммы.

Зафиксировать провод винтом.

9

После установки, для проверки правильности функционирования и подключения, включить напряжение и проверить работоспособность USB розетки. В случае некорректной работы устройств, снять напряжение и проверить правильность и надёжность подключения, исправность соответствующих линий и приборов. Устранить возможные неисправности. Убедиться в правильности работы. После этого USB розетка готова к использованию.

Упаковка и маркировка

Упаковка изделия произведена в картонную коробку с прозрачным пластиковым окном с нанесением следующей информации:

- серии изделия;
- товарного знака;

а также других необходимых сведений в соответствии с предписаниями завода-изготовителя и местными требованиями.

Упаковка имеет вырубку для подвеса товара в упаковке на кронштейне торговой точки.

Маркировка изделия произведена посредством маркировочной этикетки. Маркировочная этикетка содержит следующую информацию об изделии:

- артикул;
- наименование;
- наименования и адреса изготовителя;
- наименования и адреса импортера в России;
- знак сертификации ЕАС
- информация о типе разъёма;
- степень защиты;
- материал изготовления;
- способ установки;
- штрих-код;

а также другие необходимые сведения в соответствии с предписаниями завода-изготовителя и местными требованиями.

Маркировочная этикетка расположена на боковой части упаковки.

11